

**2013/2014**

Carmen Soberón Casado

*Becaria del Servicio de Orientación*

# **MEMORIA ANUAL DE LA ACTIVIDAD DEL SERVICIO DE ORIENTACIÓN**

**FACULTAD DE PSICOLOGÍA DE LA UCM**

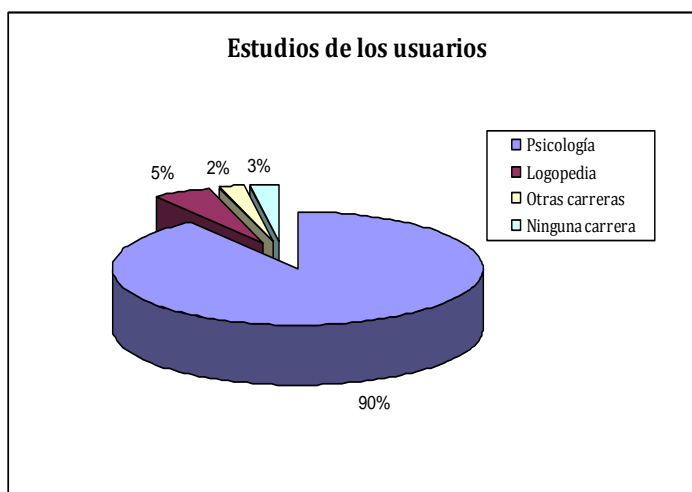
**Directora: María Pérez Solís**

Durante el curso académico 2013/2014, el Servicio de Orientación atendió un total de 674 peticiones de orientación, incluyendo consultas presenciales, por correo electrónico, a través de la aplicación de mensajería de Facebook y por teléfono. Estas consultas se realizaron en turno de mañana y tarde.

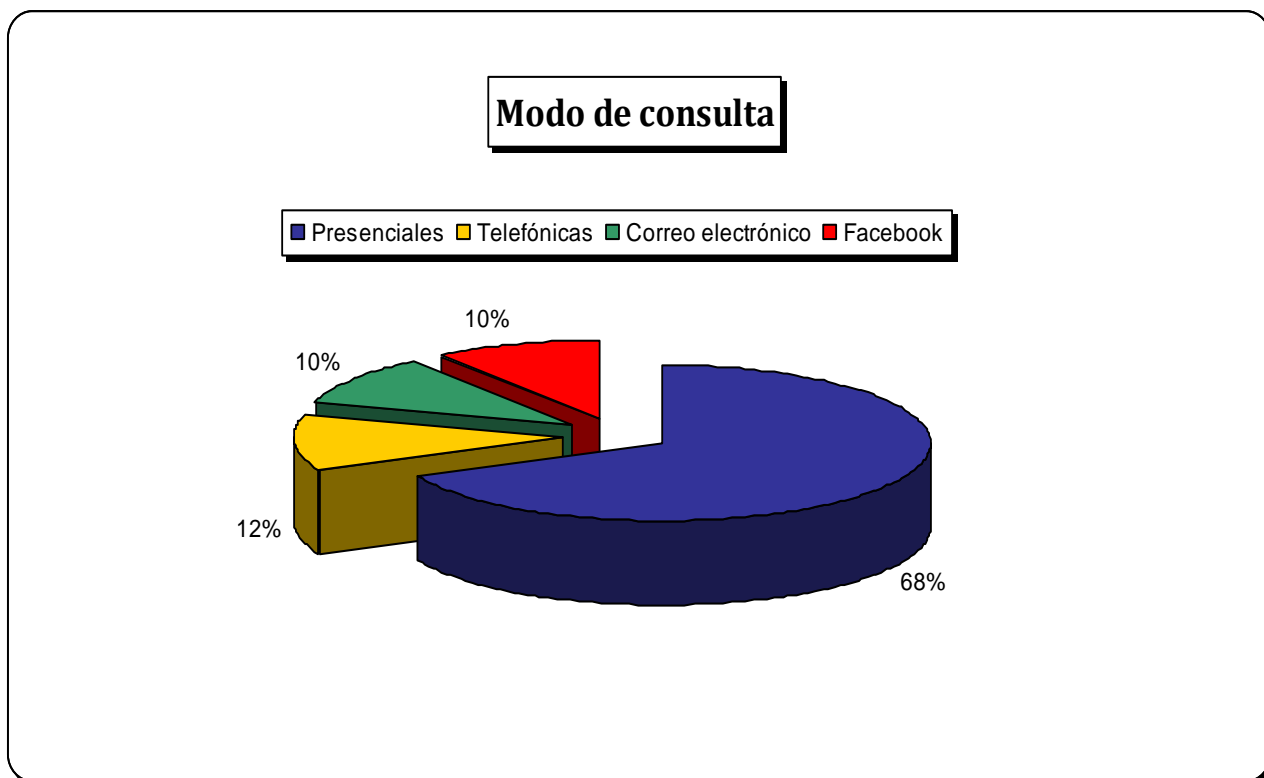


Los usuarios de este servicio son en su mayoría alumnos o titulados en psicología y en menor medida alumnos o titulados en logopedia, de otras facultades españolas y extranjeras, preuniversitarios y de otras carreras diversas.

<u>ESTUDIOS</u>	<u>CONSULTAS</u>
<b>PSICOLOGÍA</b>	603
<b>LOGOPEDIA</b>	33
<b>OTRAS CARRERAS</b>	15
<b>NINGUNA CARRERA</b>	17
<b>TOTAL</b>	<b>668</b>



De las 668 peticiones realizadas, 454 fueron presenciales, 79 telefónicas, 68 a través del correo electrónico y 67 mediante la aplicación de mensajería de Facebook.

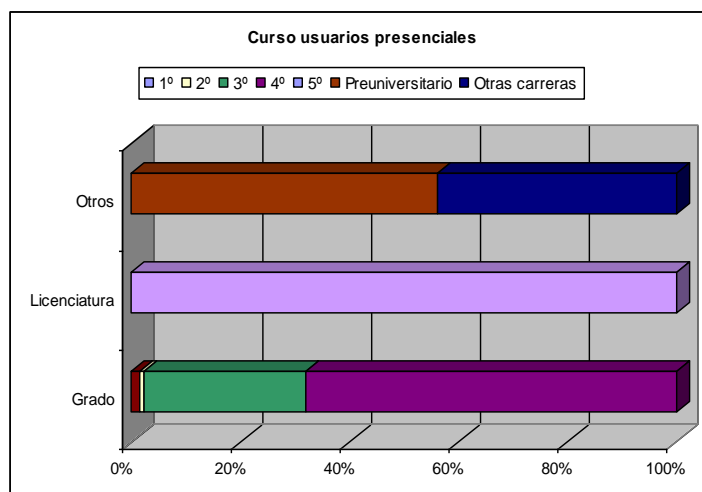
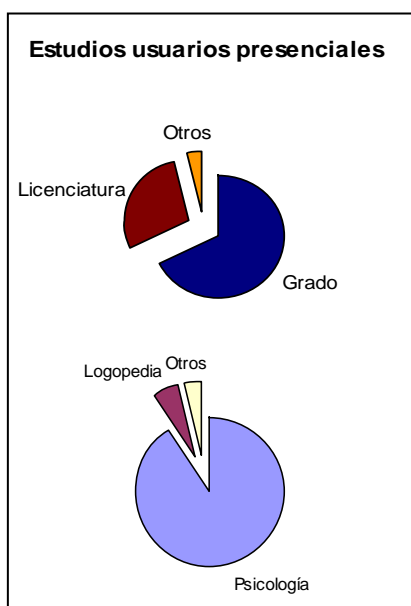
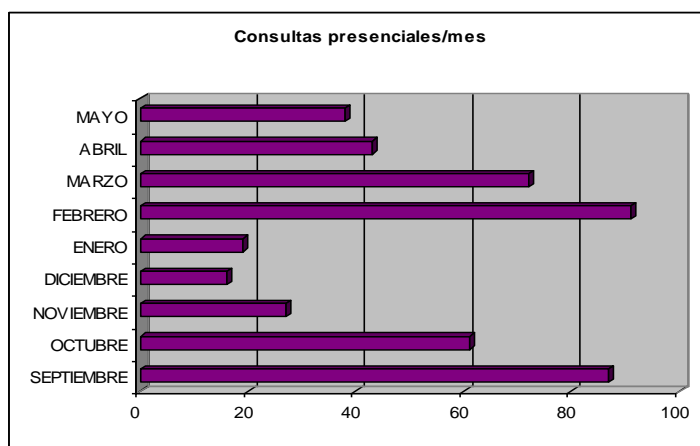


La gran mayoría de las consultas se continúan realizando de forma presencial en el despacho (68%). Sin embargo, en relación al curso pasado, han disminuido significativamente las consultas vía correo electrónico (pasando de 96 a 68 de septiembre a mayo) y se han incrementado las consultas por vía telefónica (de 48 a 79) y mediante la red social Facebook (de 47 a 67). Estos cambios en la tendencia de las consultas pueden deberse a la mayor inmediatez de estos medios de comunicación.

## Resumen de las consultas realizadas en el año lectivo 2013/2014:

### Consultas presenciales:

MES	CONSULTAS
SEPTIEMBRE	87
OCTUBRE	61
NOVIEMBRE	27
DICIEMBRE	16
ENERO	19
FEBRERO	91
MARZO	72
ABRIL	43
MAYO	38
<b>TOTAL</b>	<b>454</b>



Siguiendo la tendencia de años anteriores, coincidiendo con el periodo de matriculación, Septiembre sigue siendo uno de los meses con más afluencia de consultas. Sin embargo, este año el mes con un número significativamente mayor de consultas presenciales fue Febrero, prolongándose esta tendencia al alza durante el mes de Marzo. Este incremento de las consultas, coincide claramente con la implantación, preinscripción y matriculación del Máster en Psicología General Sanitaria.

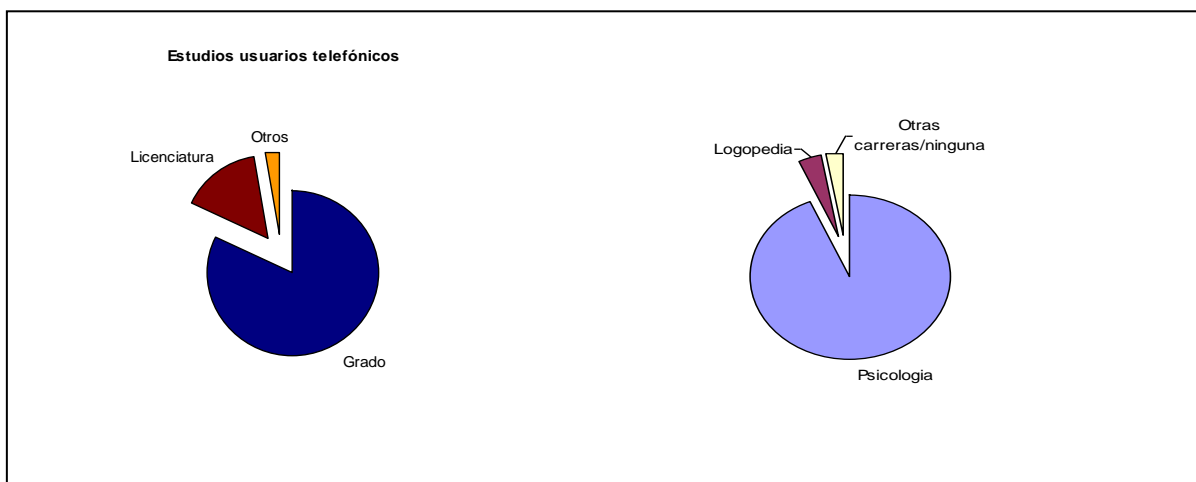
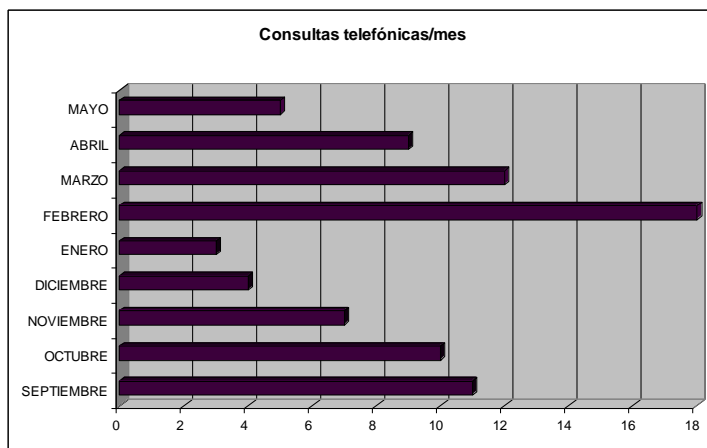
Por otro lado, coincidiendo con las vacaciones de navidad, los meses con menos consultas fueron Diciembre y Enero

La mayor parte de los usuarios del servicio están cursando 4º de Grado de Psicología, seguidos por estudiantes de 5º de Licenciatura en Psicología. El cambio de tendencia con respecto a años anteriores, en los que el grueso de los usuarios procedían de último curso de Licenciatura, es razonable dada la progresiva extinción de este plan de estudios.

En lo que respecta a los estudiantes de Logopedia, a penas realizan consultas presenciales en el servicio. Si bien, hay que tener en cuenta que el número de alumnos cursando dichos estudios es considerablemente inferior al de los estudios de Grado y Licenciatura.

**Consultas telefónicas:**

<u>MES</u>	<u>CONSULTAS</u>
SEPTIEMBRE	11
OCTUBRE	10
NOVIEMBRE	7
DICIEMBRE	4
ENERO	3
FEBRERO	18
MARZO	12
ABRIL	9
MAYO	5
<b>TOTAL</b>	<b>79</b>

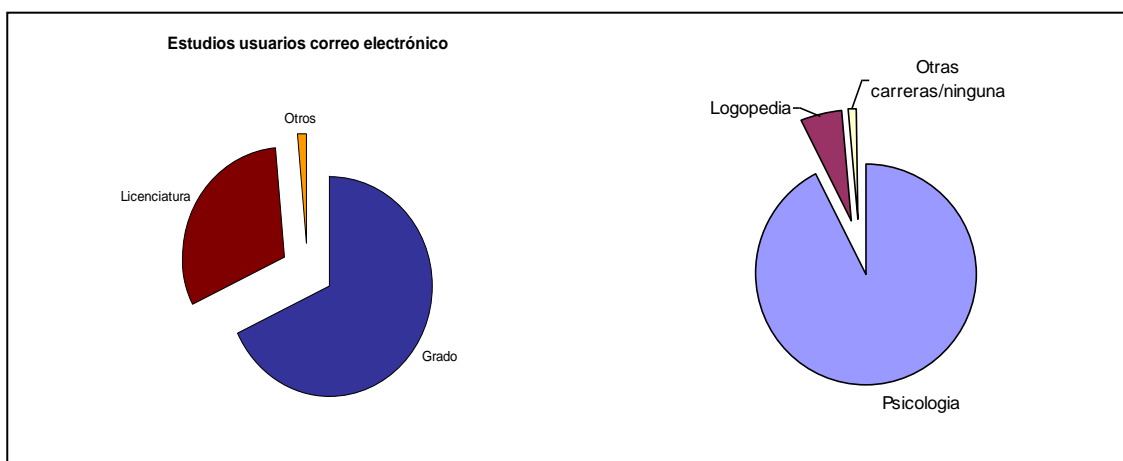
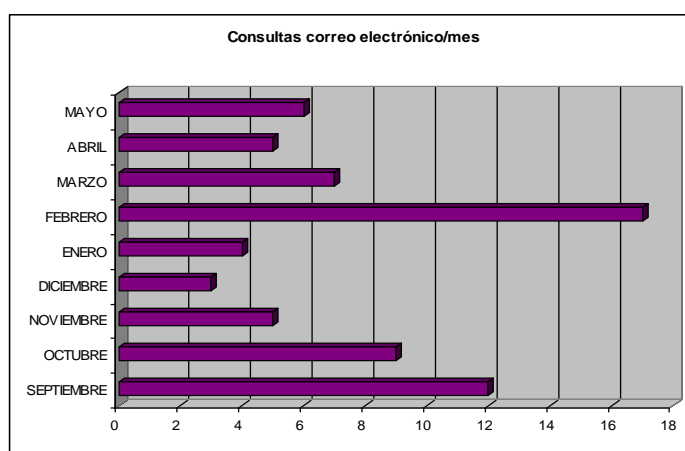


La modalidad de consulta telefónica ha experimentado un notable incremento en el último curso (de 48 a 79 consultas entre septiembre y junio). Siendo en los meses de Febrero y Marzo dónde se registra una mayor afluencia, coincidiendo también con la implantación y puesta en marcha del Máster de Psicología General Sanitaria. Paralelamente a lo registrado en las consultas presenciales, Diciembre vuelve a ser el mes con menos consultas telefónicas registradas.

La mayoría de las consultas telefónicas vienen de usuarios que cursan Grado en Psicología. Siendo una minoría los de Licenciatura y Logopedia.

### **Consultas al correo electrónico:**

<b>MES</b>	<b>CONSULTAS</b>
<b>SEPTIEMBRE</b>	12
<b>OCTUBRE</b>	9
<b>NOVIEMBRE</b>	5
<b>DICIEMBRE</b>	3
<b>ENERO</b>	4
<b>FEBRERO</b>	17
<b>MARZO</b>	7
<b>ABRIL</b>	5
<b>MAYO</b>	6
<b>TOTAL</b>	<b>68</b>

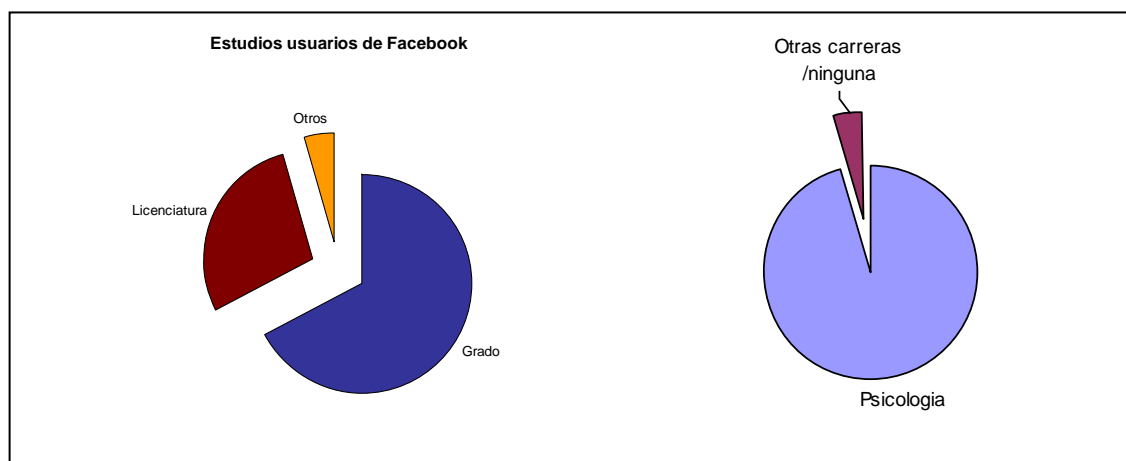
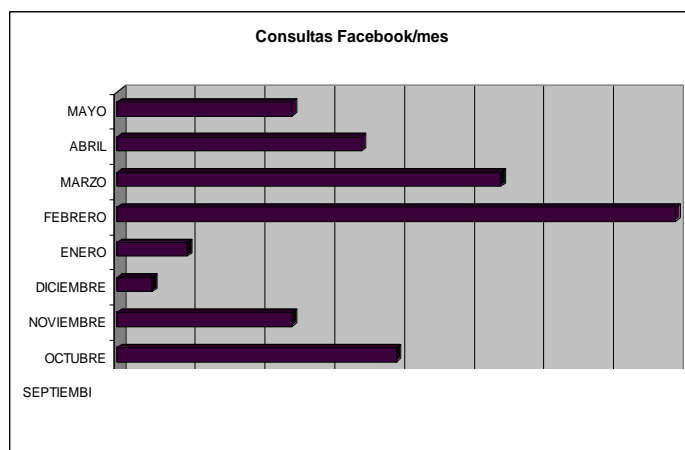


Febrero y Septiembre son los meses con mayor número de consultas por correo electrónico. Coincidiendo nuevamente con la implantación del Máster en Psicología General Sanitaria y el periodo de matriculación. Nuevamente, Diciembre vuelve a ser el mes con menos consultas también en esta modalidad.

Las consultas por correo electrónico vuelven a ser en su mayoría de estudiantes de Grado en Psicología. Si bien en este caso se observa un ligero incremento en los estudiantes de Licenciatura.

**Consultas al Facebook:**

<b>MES</b>	<b>CONSULTAS</b>
<b>SEPTIEMBRE</b>	<b>12</b>
<b>OCTUBRE</b>	<b>8</b>
<b>NOVIEMBRE</b>	<b>5</b>
<b>DICIEMBRE</b>	<b>1</b>
<b>ENERO</b>	<b>2</b>
<b>FEBRERO</b>	<b>16</b>
<b>MARZO</b>	<b>11</b>
<b>ABRIL</b>	<b>7</b>
<b>MAYO</b>	<b>5</b>
<b>TOTAL</b>	<b>67</b>

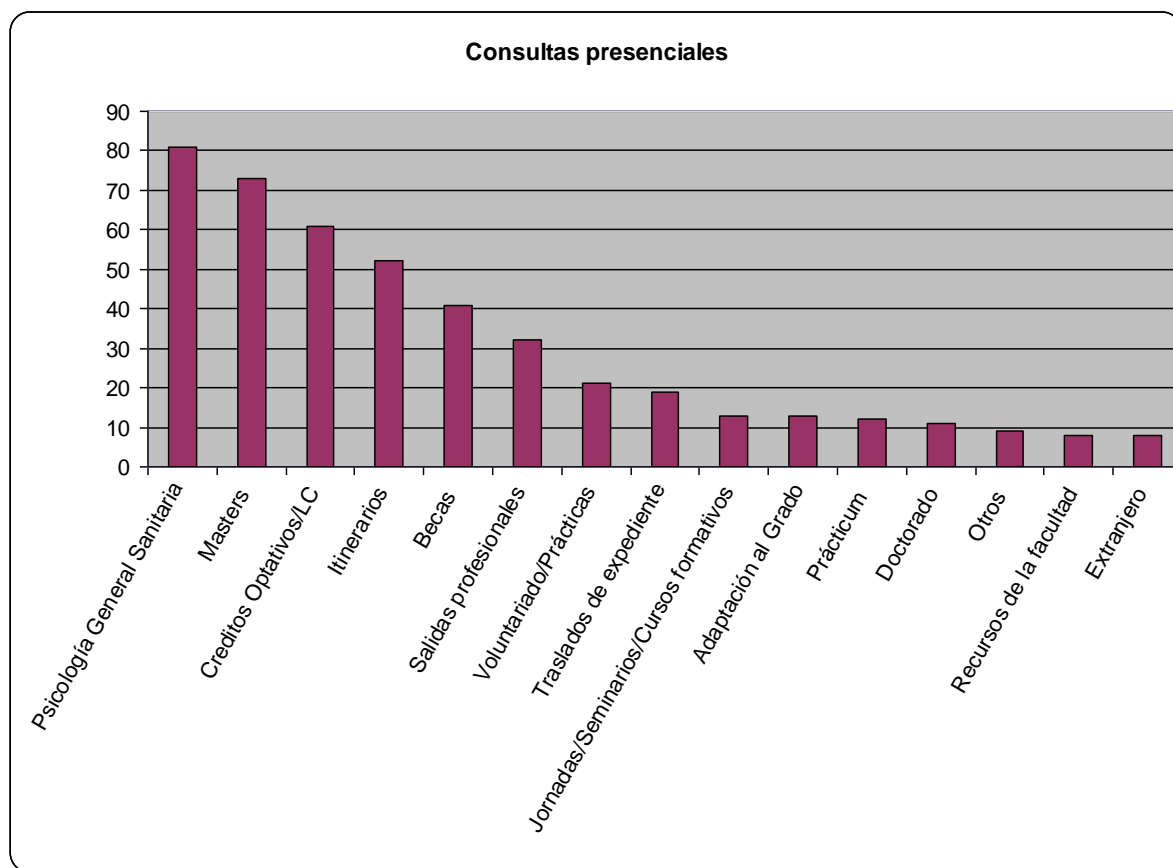


A través de la red social Facebook y nuestro perfil del Servicio de Orientación se registran 67 consultas durante este curso; observándose un claro incremento respecto al curso anterior (47 consultas entre septiembre y mayo). Las consultas en su mayoría provienen también de estudiantes de Grado en Psicología.

Facebook además funciona muy bien como medio de difusión de nuestras actividades o novedades, ya que actualmente nos siguen y leen a través de Facebook 1617 personas entre alumnos, titulados y distintas escuelas y organizaciones (367 personas más que el curso anterior).

## **MOTIVOS DE CONSULTA**

A continuación se presentan las gráficas por modalidad los motivos de consulta más comunes entre los usuarios del Servicio de Orientación Universitaria.



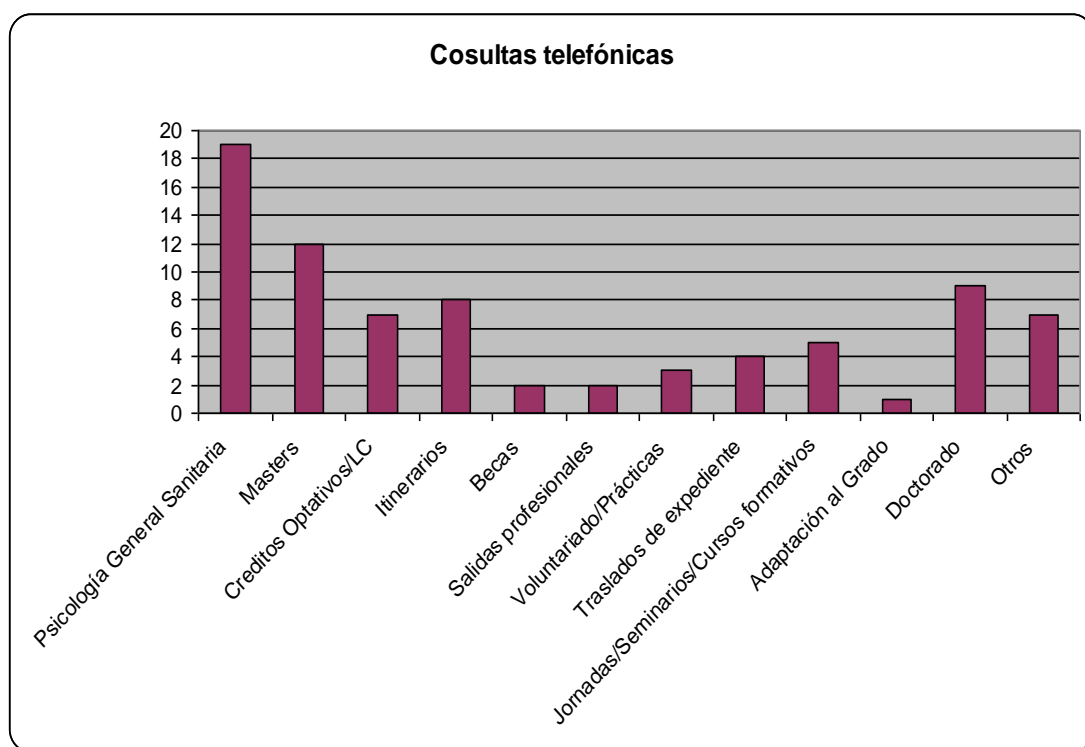
En la modalidad presencial destacan sobretodo aspectos relativos a la regulación de la Psicología General Sanitaria. La mayoría de las consultas a este respecto se refieren a la transitoria establecida por la Disposición adicional sexta de la Ley 5/2011 de Economía Social. También se plantean aspectos relativos a la regulación de otras áreas vinculadas a la clínica (neuropsicología, intervención psicosocial, etc) que también pudieran precisar de esta titulación para el ejercicio profesional.



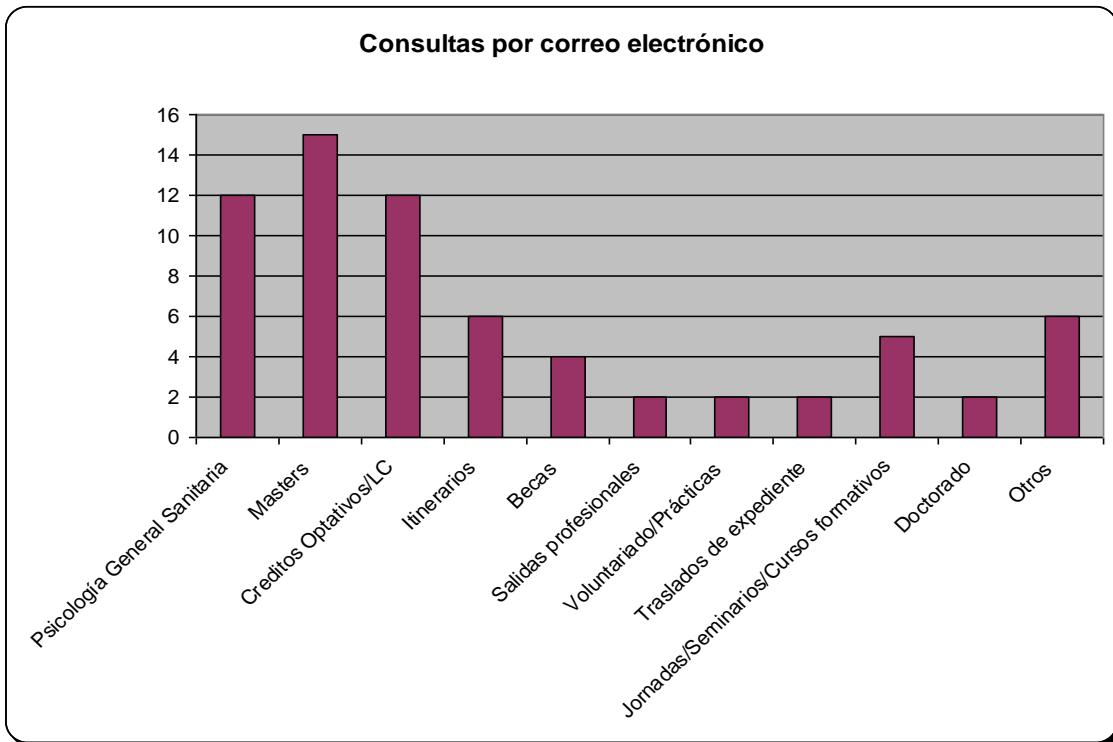
En segundo lugar destacan consultas respecto a Másters Oficiales y Propios. Si bien destacan las consultas respecto al nuevo Máster de Psicología General Sanitaria, también se reciben muchas consultas acerca del Máster Oficial en Psicología de la Educación y el Máster Propio en Psicología Basada en la Evidencia.

En tercer lugar destacan las consultas en relación a actividades extracurriculares para la obtención de créditos optativos de 4º curso de Grado y créditos de libre elección para la Licenciatura. También en este sentido, se consultan muchas dudas respecto a la normativa de convalidación por áreas (deportivas, culturales y solidarias).

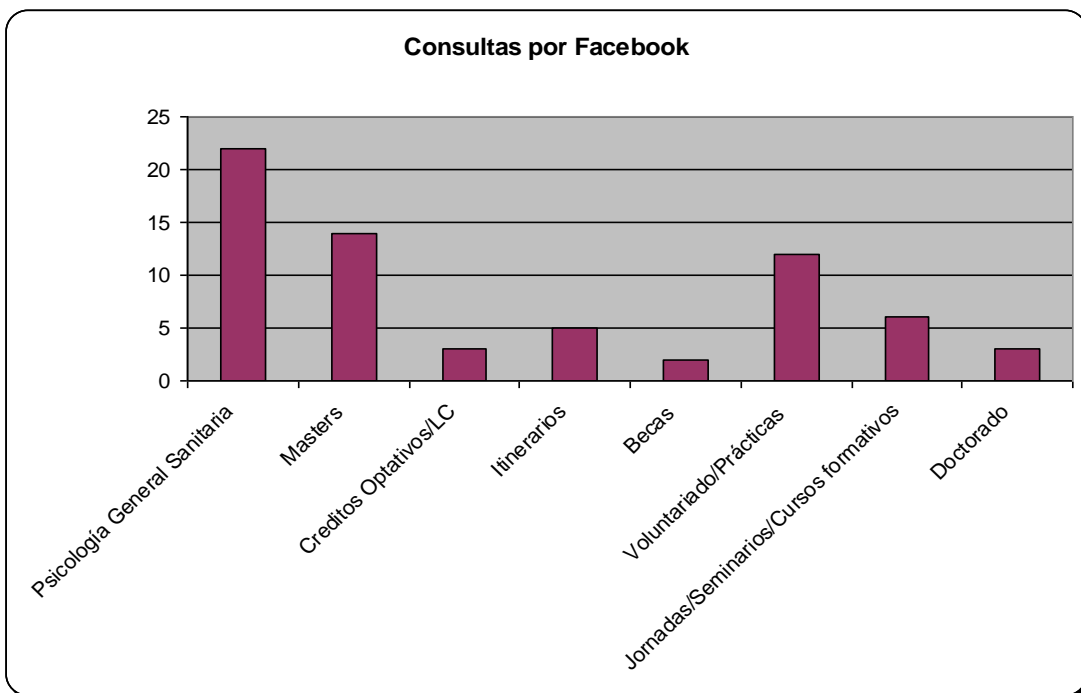
Finalmente, el tema de la elección de itinerarios también constituye una de las consultas más frecuentes del Servicio de Orientación Universitaria.



En relación a las consultas telefónicas la tendencia es muy similar a la expuesta para la modalidad presencial. Si bien, cabe destacar un incremento en las consultas respecto al Doctorado.



Por correo electrónico, en relación a las presenciales, destaca un mayor número de consultas respecto a Másters frente a legislación sobre la regulación de la Psicología General Sanitaria. Además también se observa un ligero incremento en las consultas referentes a jornadas, seminarios y cursos formativos.



Finalmente, la temática de las consultas por Facebook es más reducida que en las otras modalidades. Destacan fundamentalmente las referidas a la regulación de la Psicología General Sanitaria, los Másteres y temas relativos a voluntariado y prácticas. El incremento de las consultas respecto a voluntariado puede estar influido en gran medida por el material diseñado y publicado en la red social para orientar a los alumnos en la búsqueda de voluntariados.

#### **Descripción de las categorías en las que se encuadran los motivos de consulta:**

1. **Psicología General Sanitaria:** Dada la coyuntura actual en la regulación profesional de la psicología sanitaria la mayor parte de las consultas recogidas durante el presente curso se refieren a la legislación y sus ambigüedades.
2. **Másters:** Dado que la mayor parte de los usuarios corresponden a últimos cursos de Licenciatura y Grado, las consultas sobre estudios de posgrado también se encuentran entre las más frecuentes y comprenden precios, plazos, proceso de preinscripción, criterios de selección, etc. Este año, como ya se ha comentado, adquiere una especial relevancia de cara a las consultas el Máster en Psicología General Sanitaria.
3. **Créditos Optativos/Libre elección:** Este motivo de consulta también es de gran interés para los estudiantes de últimos cursos y comprende aspectos de la normativa, cursos ofertados por la facultad, precios, proceso de convalidación, etc.
4. **Itinerarios:** Este motivo de consulta es el más común entre alumnos de 3º de grado e incluye tanto orientación acerca de los contenidos y asignaturas de los itinerarios, como plazos, su consideración de cara a un futuro posgrado, etc.
5. **Becas:** Actualmente muchos alumnos no conocen a que becas pueden optar dependiendo de su expediente y estudios. En el Servicio de Orientación les informamos sobre Becas Generales (para Grado y Máster), de Formación Práctica, de Posgrado y Doctorado.
6. **Salidas profesionales:** Se reciben un gran número de consultas sobre las áreas profesionales a las que tendrán acceso al terminar sus estudios, así como sobre los

ítemarios formativos que deben seguir para conseguir sus objetivos profesionales.

7. **Voluntariado/Prácticas:** Durante el curso muchos alumnos solicitan información acerca de cómo acceder a prácticas no vinculadas al prácticum o la posibilidad de realizar voluntariados con el fin de conseguir un primer contacto con programas y poblaciones afines a su carrera formativa.
8. **Traslados de expediente:** Fundamentalmente las consultas respecto a traslados de expedientes suelen proceder de estudiantes de otras carreras y/o universidades e incluyen cuestiones sobre el proceso de solicitud, plazos, tasas, convalidaciones, etc.
9. **Jornadas/Seminarios/Cursos formativos:** En general los estudiantes de últimos cursos de Grado son conscientes de la necesidad de complementar su formación académica con cursos formativos independientes a la universidad. Por ello, desde el Servicio de Orientación les aconsejamos sobre recursos internos (e.g. Escuela de Verano de la UCM o CSIM) y entidades externas (eg. COP) que organizan jornadas, seminarios y cursos que complementen su formación.
10. **Adaptación al Grado:** Debido a la simultaneidad de planes de estudios que existe actualmente, el proceso de adaptación de las licenciaturas o diplomaturas al grado de la misma titulación suscita ciertas dudas que en ocasiones se consultan en nuestro servicio.
11. **Prácticum:** Muchos alumnos acuden al Servicio a pedir información sobre la matrícula, el funcionamiento, las plazas o los coordinadores del Prácticum curricular. Si bien muchas de estas consultas, dada su especificidad, son derivadas a los servicios específicos de la facultad (Oficina de Practicum y Relaciones Exteriores).
12. **Doctorado:** Se ha observado un incremento, con respecto a los cursos anteriores, en las consultas relacionadas con el programa de doctorado. En general estas consultas se relacionan con las novedades del nuevo programa, plazas y requisitos de acceso.

13. **Recursos de la facultad:** Algunos estudiantes acuden al servicio con dudas en relación al objetivo de otros recursos de la facultad como la secretaría de alumnos, la Casad del Estudiante, El Defensor del Alumno, asociaciones de la facultad, etc.
14. **Extranjero:** Cada vez más son los alumnos que desean continuar con su carrera académica y/o laboral en el extranjero por lo que acuden al servicio con dudas respecto becas, convalidaciones, certificaciones profesionales (e.g. Europsy) y la situación de la profesión en el resto del mundo.
15. **Otros:** Muchos usuarios acuden al servicio para consultar sobre otros aspectos no recogidos en las categorías anteriores. Entre estos motivos destaca la orientación sobre recursos de atención psicológica y difusión de información de interés general.

### **ACTIVIDADES ORGANIZADAS POR EL SERVICIO DE ORIENTACIÓN.**

#### **X JORNADAS INFORMATIVAS SOBRE SALIDAS PROFESIONALES**

Un año más, el Servicio de Orientación Universitaria, dirigido por María Pérez Solís, se ha encargado de organizar las Jornadas Informativas Sobre Salidas Profesionales que gozan de una gran aceptación por parte del alumnado. Este acto fue patrocinado por el Consejo Social de la Universidad Complutense de Madrid y contó con la colaboración del Decanato de la Facultad de Psicología de la UCM.

Este año las jornadas tuvieron una duración de 3 días (12, 18 y 26 de noviembre) y reunieron a profesionales de las distintas áreas de trabajo en psicología. El Dr. Fernando Maestu Uturbe, Director del Laboratorio de Neurociencia Cognitiva y Computacional del Centro de Tecnología Biomédica (UPM-UCM), fue el encargado de abrir las jornadas en 12 de noviembre con una ponencia sobre el papel del psicólogo en la investigación de enfermedades neurodegenerativas. A continuación, Jorge Femenía Lozano, psicólogo de la Fundación Gil Gyarre, expuso el rol del psicólogo en la intervención con plurideficientes a lo largo del ciclo vital.

El 18 de noviembre, Delia Majarín Zacarias (Global Resourcing Coordinator en Telefónica Digital) comenzó con una ponencia sobre el trabajo del psicólogo en una gran multinacional. A continuación, Laura Hernández Merino, Psicóloga en un Centro de Ejecución de Medidas Judiciales de la CAM, no habló de la labor del psicólogo con menores en conflicto.

Finalmente, el 26 de noviembre, Lourdes Parajón Rodríguez, psicóloga del Hospital Universitario Quirón-Madrid, presentó la función del psicólogo clínico en una unidad de Trastornos de la Conducta Alimentaria. Y, a continuación, Jose Manuel Muñoz Vicente, psicólogo del Tribunal Superior de Justicia de la CAM, dió una visión general sobre el trabajo del psicólogo en el contexto jurídico.

La publicidad de las jornadas se hizo mediante un cartel formato poster en la puerta del Salón de Grados de la Facultad de Psicología dónde se desarroban las jornadas. Además, se diseñaron tripticos con el programa de las jornadas que se distribuyeron entre los alumnos y en los corchos de la facultad.

Como viene siendo habitual las jornadas gozaron de una gran aceptación por parte del alumnado que, en la mayoría de las sesiones, abarrotó el Salon de Grados.

### **NOVEDADES Y TAREAS QUE SE ESTÁN LLEVANDO A CABO.**

En el último curso, además de las tareas habituales del servicio, se han desarrollado varios documentos y dossier informativos sobre temas de consulta habitual en el Servicio.

En primer lugar, dado el incremento en la oferta de posgrados en psicología y la dispersión de información acerca de los mismos, se creó un dossier resumen con información sobre los títulos propios y máster oficiales ofertados en el área de la psicología.

En segundo lugar, dada la importancia y el interés suscitado en relación a los voluntariados de cara a la adquisición de conocimientos prácticos con distintas poblaciones objeto de intervención psicológica. El Servicio de Orientación recopiló y contactó con distintas asociaciones que ofrecen voluntariados y elaboró cuadros esquemáticos con información relevante y de contacto de las distintas asociaciones. Estos cuadros se publicaron en el Facebook del Servicio y se distribuyeron entre los alumnos que acudían con consultas referidas a voluntariado.

Por último, dado que otro de los temas de consulta frecuente era el referente a la legislación sobre Psicología General Sanitaria y el Máster en Psicología General Sanitaria,

se diseñaron distintos materiales (e.g. preguntas frecuentes, esquemas-resumen) para facilitar su comprensión a los alumnos.

Finalmente, destacar que también se ha actualizado la base de datos bibliográfica sobre TDAH desarrollada en los años anteriores.

# **ANEXOS**



# X JORNADAS INFORMATIVAS SOBRE SALIDAS PROFESIONALES

SALÓN DE GRADOS DE LA FACULTAD DE PSICOLOGÍA

Martes 12 de Noviembre

13:00-14:00

*"El papel del psicólogo en la investigación de enfermedades neurodegenerativas"*  
**D. FERNANDO MAESTU UTURBE**  
Director del Laboratorio de Neurociencia Cognitiva y Computacional.  
Centro Tecnología Biomédica (UPM-UCM)

14:00-15:00

*"El rol del psicólogo en la intervención con plurideficientes a lo largo del ciclo vital"*  
**JORGE FEMENIA LOZANO**  
Psicólogo de la Fundación Gil Gayarre

Miércoles 20 de Noviembre

13:00-14:00

*"El psicólogo en una gran multinacional: más allá de la selección"*  
**DELIA MAJARÍN ZACARIAS**  
Global Resourcing Coordinator  
en Telefónica Digital

14:00-15:00

*"Psicología y Menores en conflicto"*  
**LAURA HERNÁNDEZ MERINO**  
Psicóloga del Centro de Ejecución de Medidas Judiciales de la Comunidad de Madrid

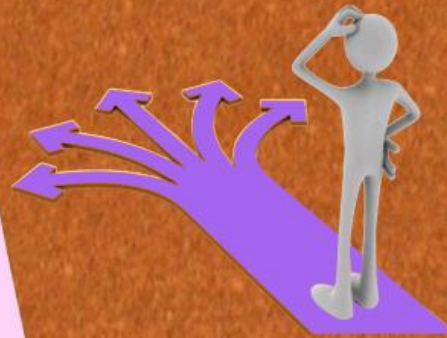
Martes 26 de Noviembre

13:00-14:00

*"La función del psicólogo clínico en un equipo de Trastornos de la Conducta Alimentaria"*  
**LOURDES PARAJÓN RODRIGUEZ**  
Psicóloga del Hospital Universitario Quirón Madrid

14:00-15:00

*"El trabajo del psicólogo en el contexto jurídico"*  
**JOSE MANUEL MUÑOZ VICENTE**  
Psicólogo Forense del Tribunal Superior de Justicia de la Comunidad de Madrid



**Organiza:** Servicio de Orientación  
**Patrocina:** CONSEJO SOCIAL DE LA UCM  
**COLABORA:** Decanato Facultad de Psicología UCM

